

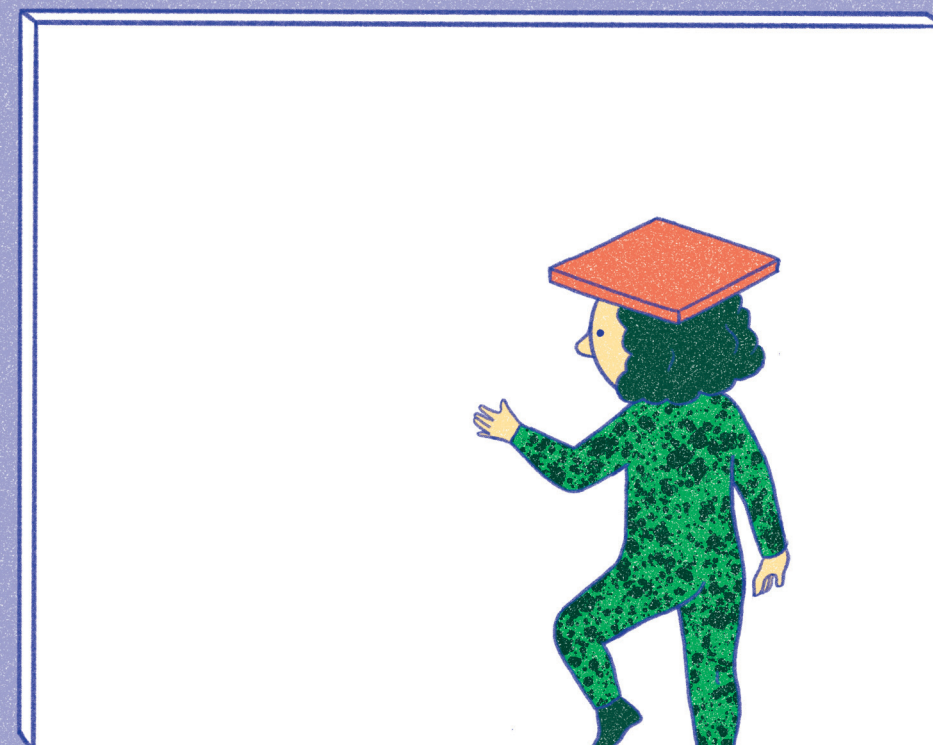
DJAMEL TATAH ET L'ATELIER

Cette exposition présente des artistes qui ont été les élèves de l'artiste Djamel Tatah. Dans les écoles d'art, les enseignants sont souvent eux-mêmes des artistes. C'est le cas de Djamel Tatah, qui a enseigné à l'École des beaux-arts de Paris. Les étudiants étaient inscrits dans son atelier, un espace de travail partagé avec l'artiste qui favorise la discussion et les échanges.



D'après toi, les œuvres de ces artistes ont-elles aujourd'hui des points communs ?

Dans les peintures de Djamel Tatah, les personnages sont sur des fonds unis. Imagine dans quel endroit se trouve ce personnage.



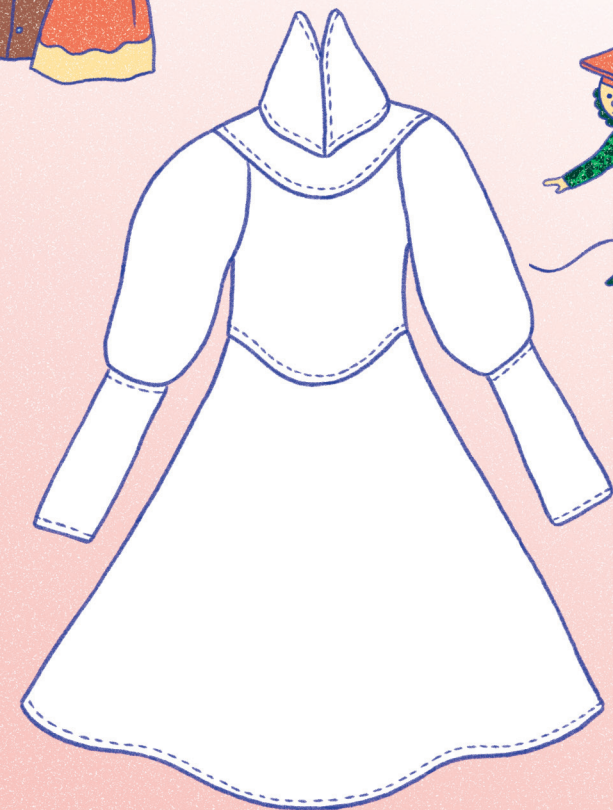
PEINDRE HORS DE LA TOILE

Djamel Tatah est peintre et la majorité des artistes qui sont exposés à la Panacée font de la peinture. Certains artistes ont expérimenté avec les supports et les techniques.

C'est le cas de l'artiste Mathilde Denize qui coud ses anciennes peintures pour en faire des costumes ou encore de Pierre Pauze qui peint directement sur les murs.



Mathilde Denize a travaillé pendant ses études pour des films. Elle aidait à faire les costumes et les décors.



Imagine un dessin sur ce patron de vêtement comme si tu peignais sur une toile.

QU'EST-CE QU'ON REPRÉSENTE ?

Les artistes ont souvent utilisé la peinture pour représenter la figure humaine. Ce genre de peinture s'appelle le portrait. Un portrait peut montrer une personne de manière très réaliste ou bien totalement imaginaire. Sur certains portraits, les objets peuvent faire comprendre le métier de la personne représentée.

L'artiste Raphaëlle Benzimra pratique la boxe en compétition. C'est pour cela qu'elle peint des portraits de boxeurs célèbres.



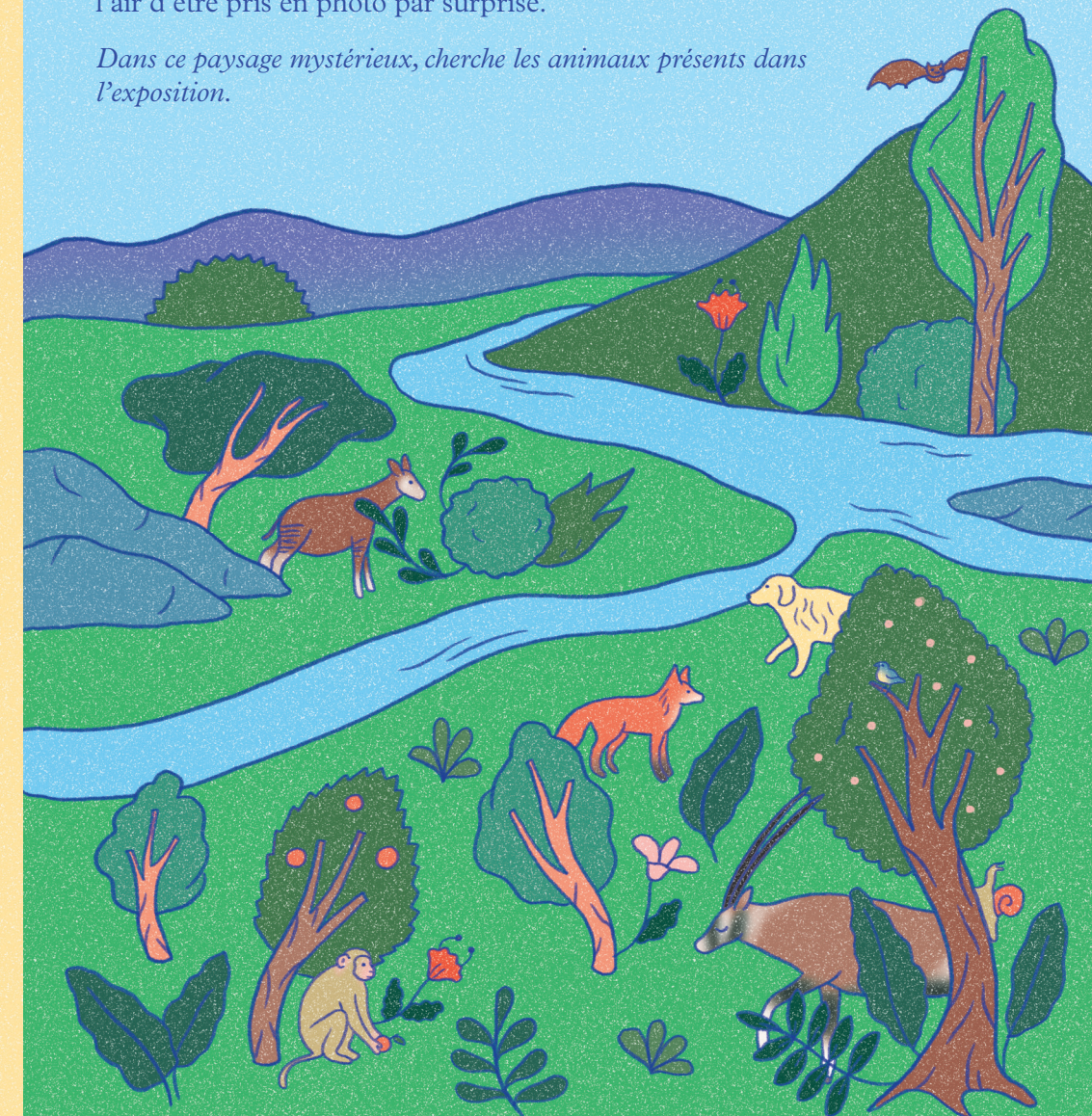
Colorie le dessin en respectant le code couleur et devine le métier du personnage que tu as fait apparaître.



EN TRÈS GRAND OU EN TOUT PETIT : LES ANIMAUX

Certains artistes aiment aussi représenter les animaux. C'est le cas dans cette exposition. Amuse-toi à les chercher. Blaise Schwartz et Zélie Nguyen travaillent tous les deux autour de la figure animale. Certains animaux sont dans des paysages étranges et d'autres ont l'air d'être pris en photo par surprise.

Dans ce paysage mystérieux, cherche les animaux présents dans l'exposition.



SOL ! LA BIENNALE DU TERRITOIRE #3

L'ÉCOLE DES BEAUX-ARTS DE MONTPELLIER : UNE HISTOIRE SINGULIÈRE

MO.CO.

31.01.26 → 03.05.26

LA VISITE DES ENFANTS

Dès 7 ans



MO.CO. MONTPELLIER CONTEMPORAIN



L'ÉCOLE DES BEAUX-ARTS DE MONTPELLIER

L'École des beaux-arts de Montpellier se trouve dans le quartier que nous appelons «le quartier des beaux-arts». Elle a été créée en 1829 et était située à l'époque... dans l'actuel musée Fabre!

Avant sa création, les artistes se réunissaient déjà dans les locaux du musée, afin d'étudier ou de créer ensemble. On trouvait notamment des cours de peinture, de sculpture, et d'architecture. Les futurs artistes apprenaient en observant et en copiant des modèles.



DANS L'ATELIER DES ARTISTES

À toute époque, c'est dans des ateliers que les artistes étudient et produisent des œuvres. Dans la deuxième salle de l'exposition, on retrouve des œuvres qui représentent ce lieu important dans la vie des artistes.

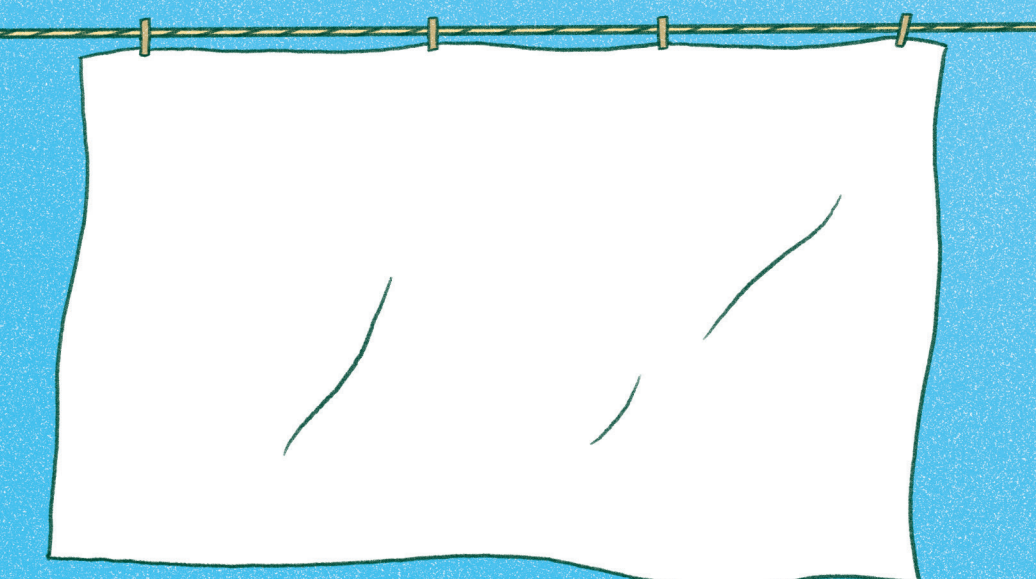
Camille Descossy fut le professeur de nombreux artistes de l'exposition. Dans un des tableaux présentés ici, il a dessiné l'un d'entre eux. Il s'agit de Vincent Bioulès, dont tu peux voir un dessin dans la même salle. Il est représenté de dos, dans l'atelier de l'École des beaux-arts.

Dans leur atelier, les artistes possèdent une multitude d'objets et outils dont ils se servent pour créer. Entoure ceux que tu vois dans cette salle.



SUPPORTS/SURFACES

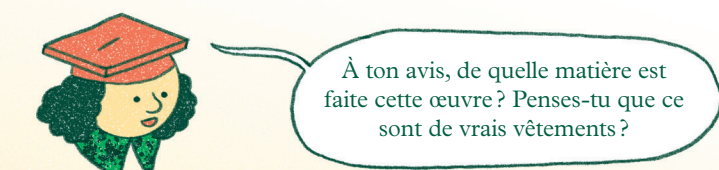
À partir des années 60, la manière d'enseigner et d'apprendre évolue. Expérimenter devient plus important pour les artistes que la maîtrise d'une technique. Les membres du groupe Supports/Surfaces, originaires de la région, vont prendre pour sujets les matériaux, les gestes artistiques. Parmi eux, Claude Viallat s'intéresse à la peinture à travers un motif-tampon qu'il reprend à de multiples reprises, sur des supports textiles différents.



Si tu faisais partie du groupe Supports/Surfaces et que, comme Claude Viallat, tu peignais sur un drap, quel motif représenterais-tu ?

L'ÉCOLE AUJOURD'HUI

Aujourd'hui l'École des beaux-arts fait partie du MO.CO. Les étudiants y testent plusieurs techniques, construisent leur démarche artistique, suivent des cours d'histoire de l'art par exemple. Certains viennent de loin pour y étudier. C'est le cas de Ninon Hivert, née à Paris, qui est venue faire l'École des beaux-arts à Montpellier. Dans l'œuvre qu'elle présente ici, elle s'inspire de photos de débris jonchant les rues de Stockholm prises lors d'un voyage. Elle reproduit ces piles d'ordures en sculpture pour nous faire réfléchir à la façon dont on consomme.



Trie ces déchets : lesquels jetterais-tu, et dans quelle poubelle, et lesquels garderais-tu pour créer une œuvre ?



L'ESPRIT DE L'ATELIER

16 ARTISTES FORMÉS AUX BEAUX-ARTS DE PARIS AVEC DJAMEL TATAH

MO.CO. PANACÉE

31.01.26 → 03.05.26

LA VISITE DES ENFANTS

Dès 7 ans



LES VISITES ET LES ATELIERS
Tous les weekends et pendant les vacances scolaires
Inscription en ligne sur www.moco.art

Retrouve des ateliers à faire à la maison en lien avec l'exposition sur le site internet.