

**DOSSIER  
PÉDAGOGIQUE**

**KIKI SMITH**

**ÊTRE ICI | MAINTENANT |  
PARTOUT**

**13.06.2026 → 11.10.2026  
MO.CO.**

**MO.CO. MONTPELLIER  
CONTEMPORAIN**



# EXPLORER L'ART CONTEMPORAIN

Accompagné d'un médiateur culturel professionnel, visiter le MO.CO. ou la Panacée est l'occasion d'oser regarder, interroger, chercher, questionner et devenir explorateur d'art !

Le dossier pédagogique est conçu par le service éducatif pour les enseignants d'écoles élémentaires, de collèges, de lycées et d'universités, les animateurs et éducateurs qui souhaitent préparer ou prolonger leur visite. Il propose plusieurs approches des expositions et contient des informations pour aider à préparer sa venue, sans se substituer au contact avec les œuvres.

La visite d'un lieu d'art contemporain est complémentaire des enseignements scolaires. Elle permet de sensibiliser les élèves à la création artistique contemporaine, de développer l'observation, l'écoute, de découvrir des univers et des moyens d'expression différents. Elle permet à tous les élèves d'exprimer des sentiments, des ressentis (sans forcément faire appel à des connaissances scolaires), de créer un dialogue et de faire des liens avec d'autres disciplines.

## → SE PRÉPARER À LA VISITE

S'interroger sur le lieu : qu'est-ce qu'un centre d'art contemporain ?

S'interroger sur ce que l'on va voir en émettant des hypothèses à partir des titres des expositions.

## → VOTRE VISITE

Les groupes sont accueillis par un médiateur qui les accompagne à la découverte du lieu et des expositions. Les élèves sont invités à laisser leurs affaires (sacs, manteaux). L'enseignant ou l'accompagnateur reste responsable de son groupe et doit veiller au respect des règles de comportement permettant à chacun de passer un bon moment ensemble : respect du lieu, des autres et des œuvres.

## → APRÈS LA VISITE

Il pourra être intéressant de mettre en dialogue le moment vécu dans nos lieux et de poursuivre la visite en cherchant des informations sur les artistes ou les œuvres. Il sera également possible de mettre les enfants en situation de pratique par un atelier en lien avec les expositions. Des pistes d'exploration en autonomie pour prolonger l'expérience vécue seront proposées dans ce document. Des fiches d'ateliers sont également disponibles sur demande.



## RÉSERVER UNE VISITE

### → CONTACTS

Pour une réservation de visite :  
04 99 58 28 02  
[mcoreservation@moco.art](mailto:mcoreservation@moco.art)

Pour des projets sur mesure :  
04 99 58 28 05  
[colineherrero@moco.art](mailto:colineherrero@moco.art)

### → HORAIRES VISITES SCOLAIRES

Premier départ 9h - dernier départ 17h  
Du mardi au vendredi

# MONTPELLIER CONTEMPORAIN : UNE INSTITUTION, TROIS LIEUX

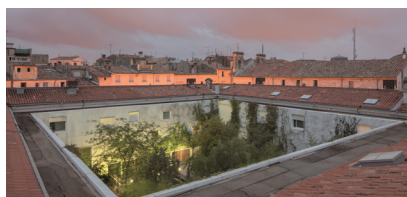
MO.CO. est un écosystème artistique qui va de la formation jusqu'à la collection, en passant par la production, l'exposition et la médiation, grâce à la réunion d'une école d'art et deux centres d'art contemporains : Le MO.CO. Esba (École Supérieure des Beaux-Arts de Montpellier), la Panacée (laboratoire de la création contemporaine) et le MO.CO. (espace dédié à des expositions d'envergure internationale).

**Les classes sont accueillies au MO.CO. et à la Panacée pour une programmation de visites, d'ateliers et de rencontres autour des expositions.**

## → LA PANACÉE

14 rue de l'école de Pharmacie, Montpellier

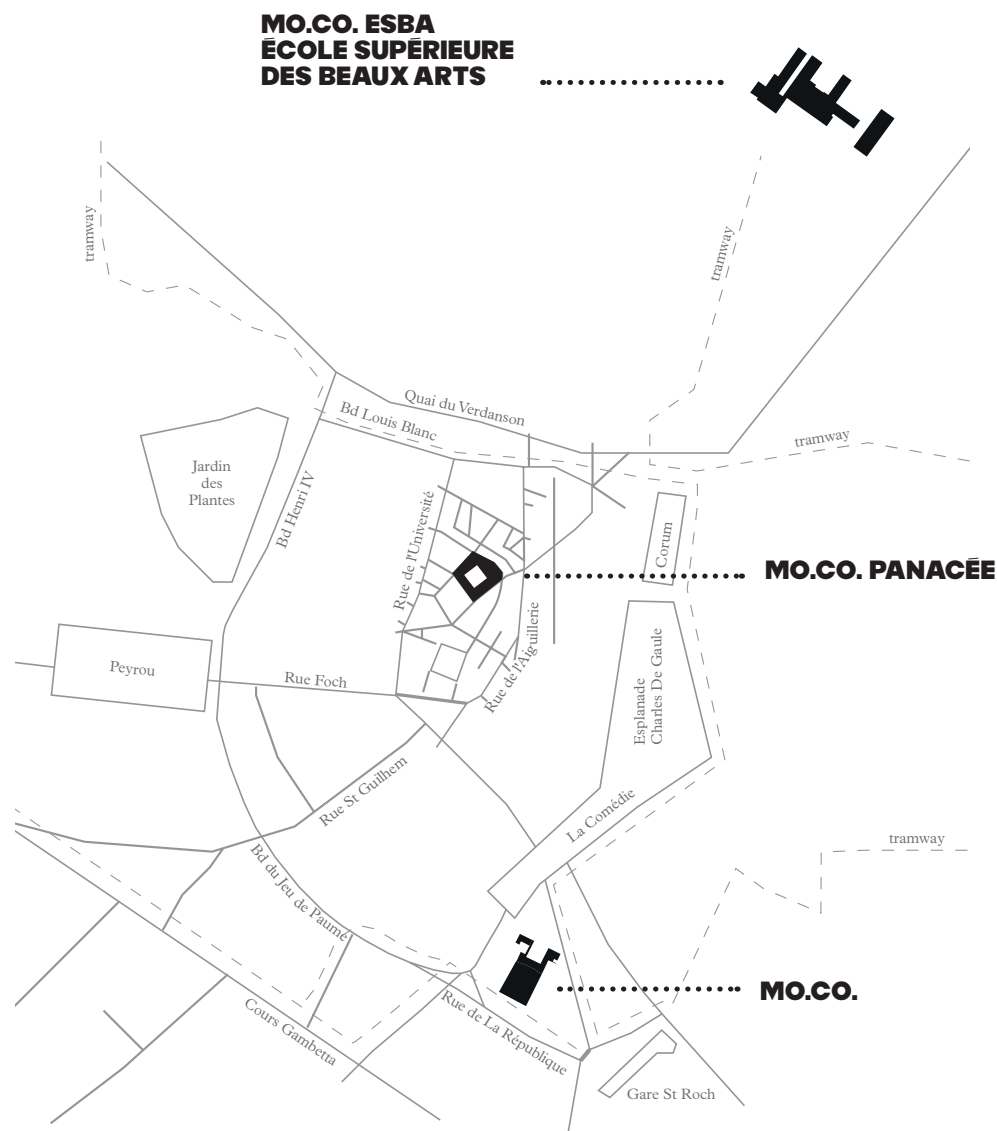
Situé dans le centre historique de Montpellier, la Panacée, centre d'art contemporain, présente des expositions consacrées à des artistes émergents comme déjà confirmés.



## → MO.CO.

13 rue de la République, Montpellier

Hôtel particulier construit au XIX<sup>ème</sup> siècle par la famille Montcalm, ce lieu accueille depuis le 29 juin 2019 des expositions d'envergure nationale et internationale.



# L'EXPOSITION

Cet été, le MO.CO. offre ses espaces à la grande artiste américaine Kiki Smith. Après avoir accueilli d'autres figures féminines majeures de l'art contemporain telles que Berlinde De Bruyckere, Huma Bhabha et Françoise Pérovitch, nous célébrerons une création aux pratiques diverses, centrée autour de la question de l'être au monde - corps social, spirituel, animal et céleste.

Kiki Smith, artiste américaine née en Allemagne en 1954, développe depuis les années 1980 une pratique multidisciplinaire, mêlant sculptures, gravures, photographies, dessins, livres, tapisseries et objets divers. L'une des caractéristiques de ses œuvres est l'expérimentation par la diversité et le refus de toute forme de hiérarchie. Un sujet central reste le corps humain, souvent féminin, son anatomie, son empreinte, sa relation au vivant. Parfois inquiétant, altéré ou fragmenté, il apparaît aussi apaisé, rassembleur et point de rencontre d'énergies.

L'exposition, conçue en étroite collaboration avec l'artiste, rassemblera plus d'une centaine d'œuvres, couvrant une grande diversité de mediums et techniques, sur plus d'une quarantaine d'années de production. Elle explorera, sur la totalité des espaces qui s'étendent sur près de 1500 m<sup>2</sup> répartis sur trois étages, la mise en relation des différents aspects de son travail à travers un récit centré sur le corps. À la fois ensemble complexe d'organes, maintenus ensemble sous la peau, il est également le signe de notre identité sociale, habillé et accessoirisé. Il constitue aussi le siège de notre animalité, de notre lien avec la nature et d'une spiritualité diffuse.

Un catalogue bilingue, richement illustré, sera également publié en français et en anglais. Le design graphique a été confié à Atelier Tout va bien. Il sera accompagné de courts textes pluridisciplinaires commandés pour l'occasion.

Commissariat : Numa Hambursin, directeur général du MO.CO., Rahmouna Boutayeb et Pauline Faure, curatrices, et Deniz Yoruc, assistante d'exposition



**EXPOSITION**  
**KIKI SMITH**  
**ÊTRE ICI |**  
**MAINTENANT |**  
**PARTOUT**

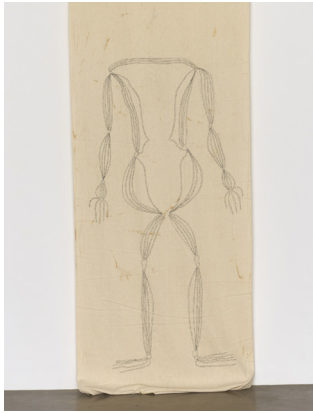
**13.06 → 11.10.26**  
**MO.CO.**

MO.CO. MONTPELLIER CONTEMPORAIN

MONTPELLIER Métropole et Vie

# LE CORPS ANATOMIQUE

L'artiste s'attache ici à la représentation du corps humain dans sa réalité physique : muscles, tissus, tendons, organes, squelette... Le corps devient l'objet de la création dans un rapport d'une esthétique quasi médicale mais non dépourvue de poésie.



↑ *Nervous Giants*, 1987  
Mousseline et fil, 8 panneaux dont les dimensions varient de 268 x 132 cm à 543 x 127,6 cm

Kiki Smith a créé ses œuvres à partir des planches anatomiques du livre *Gray's Anatomy* de Henry Gray. L'artiste a brodé neuf systèmes biologiques sur des draps de mousseline. Elle conçoit le système nerveux comme une série de charges électriques, qui sont ici représentées par le fil brodé qui passe dessus et dessous le tissu.

L'œuvre nous montre une partie du corps humain normalement cachée, semblable à une image médicale. La légèreté des draps qui effleurent le sol contribue à donner un aspect poétique à l'œuvre.



↑ *Teeth Drawing 1*, 1983  
Encre, graphite et acrylique sur papier  
56,8 x 76,5 cm

L'œuvre fait partie d'une série de dessins autour des dents et de fragments anatomiques. Le dessin représente des dents isolées ou regroupées, presque traitées comme des objets autonomes. Chez Kiki Smith, les parties du corps ne sont pas idéalisées : elles sont montrées comme des éléments biologiques, des traces physiques, des fragments vulnérables, parfois presque des reliques.

## → AXES PÉDAGOGIQUES

- **Arts plastiques** : représentation du corps, matérialité, sculptures/moulages, photographie artistique/documentaire, statut artistique/patrimonial des œuvres.
- **Histoire des arts** : études académiques du corps humain (squelette, muscles...)
- **SVT** : connaissance du fonctionnement des organes, histologie (étude visuelle des tissus), planches anatomiques.

## → PROLONGEMENTS EN CLASSE

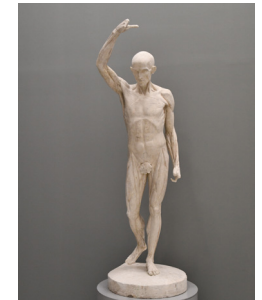
### Cycle 3 : Corps augmenté

Après la visite des œuvres du premier plateau, demander aux élèves de réaliser des prothèses bricolées pour augmenter les capacités des organes sensoriels du corps humain. Les formes devront s'adapter à la fonction imaginée et l'esthétique de la prothèse devra renforcer l'effet recherché.

Une variante de cet exercice peut être envisagée en dessin sous forme de fausse planche anatomique d'un corps augmenté.

## → PROLONGEMENTS HISTOIRE DES ARTS

↓ **Jean Antoine Houdon, *L'écorché bras levé*, 1767, Musée Fabre, Montpellier**  
Cet écorché a un but académique, souligné par les noms des muscles écrits par les élèves, mais il garde une dimension artistique par la posture statuaire classique et les traits réalistes du visage.



↓ **Manufacture Louis Auzoux, *Première dent molaire supérieure*, début XX<sup>e</sup> siècle.**  
Au XIX<sup>e</sup> siècle, le médecin Louis Auzoux conçoit des modèles anatomiques démontables en papier mâché qui seront utilisés par de nombreuses universités à travers le monde. Plusieurs de ces modèles sont prêtés par la Faculté de médecine de l'Université de Montpellier pour l'exposition.



# LE CORPS SOCIAL

L'artiste s'empare également du corps comme vecteur d'un rapport à soi et aux autres. Elle interroge les contraintes imposées par les normes ou le regard social, notamment sur le corps féminin.



↑ *Banshee Pearls*, 1991  
12 lithographies, 57,8 x 77,8 cm chaque

Il s'agit d'une série de 12 lithographies et photolithographies sur papier japonais fait main, avec ajouts de feuilles d'aluminium. L'ensemble est modulable.

Le mot banshee vient du folklore gaélique : ce sont des esprits féminins dont les cris annoncent une mort prochaine. Kiki Smith raconte que son père la surnommait "banshee" adolescente. L'artiste a intégré cette figure comme une image de la mort et de la métamorphose.

Elle utilise des photographies de son propre visage, des photocopies, des empreintes de cheveux et même de dents pressées contre une photocopieuse.



↑ *Woman on Pyre*, 2001  
Bronze, exemplaire 2/3, 142 x 159 x 81 cm, 250 kg

Après avoir participé à un appel à projet pour un monument public, Kiki Smith s'est demandé pourquoi il n'existait pas de monuments à la mémoire des femmes qui ont été accusées de sorcellerie et tuées. Cette sculpture est née de cette réflexion.

La femme, à genoux sur un bûcher, renvoie pour l'artiste à la figure de Jésus sur la croix qui demande : "Pourquoi m'as-tu abandonné ?".

## → AXES PÉDAGOGIQUES

- **Arts Plastiques** : représentation, figuration narrative, symbolique des matériaux.
- **Histoire de l'art** : les stéréotypes et la représentation de la femme dans l'histoire de l'art.
- **EMC** : la discrimination liée au genre.

## → PROLONGEMENTS HISTOIRE DES ARTS

↓ **Francisco Goya, *Capricho n°24 : Nohubo remedio (Il n'y avait pas de remède)*, 1797-1798.**  
Francisco Goya a réalisé cette série de 80 estampes entre 1797 et 1798. Dans ces œuvres, il fait une satire de la société espagnole de la fin du XVIIIème siècle. La femme est souvent représentée comme une sorcière ou comme bouc émissaire de cette société.

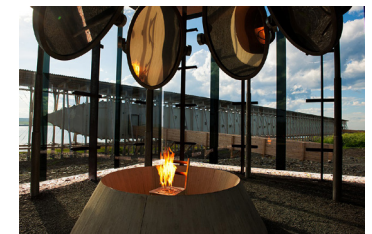


## → PROLONGEMENTS EN CLASSE

### Cycle 4 : Art engagé ou le dépassement des clichés

Demander aux élèves de la fin de collège et du lycée de produire des affiches pour la journée internationale des droits des femmes. Il est intéressant de se rapprocher des documentalistes du CDI pour réaliser des recherches sur la représentation de la femme et s'attacher à aller un peu plus loin que l'affiche de communication visuelle.

↓ **Louise Bourgeois et Peter Zumthor, *The Damned, The Possessed and The Beloved*, 2011.**  
Le mémorial de Steilneset a été réalisé par l'artiste Louise Bourgeois et l'architecte Peter Zumthor. Ce mémorial est consacré aux 91 personnes tuées lors du procès des sorcières de Valdo en Norvège. Il n'existe qu'un seul autre mémorial consacré aux procès de sorcellerie en Europe.



# LE CORPS ANIMAL

Dans l'œuvre de Kiki Smith, l'humain est souvent mis en relation avec les règnes du vivant. En s'inspirant de mythes et de contes, Kiki Smith raconte des histoires où le rapport homme/animal n'est pas une hiérarchie mais plutôt un lien qui donne vie.



↑ *Born*, 2002  
Bronze, 100 x 256,5 x 61 cm

Chez Kiki Smith, comme dans de nombreux mythes et contes anciens, le lien entre humain et animal peut se révéler par une métamorphose, un animal totem ou, comme ici, un événement symbolique. Est-ce la délicatesse et la fragilité de la biche qui accouche de la féminité sous la forme d'une femme adulte ou la femme qui est reliée au monde sauvage et animal ?

En effet, pour l'artiste, il existe une porosité et une indissociabilité entre les règnes du vivant mais elle ne souhaite pas donner de réponses univoques, son travail questionne le spectateur et le renvoie à sa sensibilité et à son rapport au monde.



↑ *Sainte Geneviève*, 1999  
Encre sur papier népalais, 272 x 215 cm

Pour raconter ce lien complexe et symbolique entre humain et animal, Kiki Smith s'inspire de personnages historiques.

Sainte Geneviève, patronne de Paris, revient souvent dans les œuvres de l'artiste. Selon le mythe, cette ancienne bergère, aurait sauvé la ville de Paris de l'invasion des Huns. Dans l'iconographie, elle est souvent accompagnée par des loups et des moutons.

## → AXES PÉDAGOGIQUES

- **Arts plastiques** : hybrides, socles, moulages, procédés de sculpture et d'assemblage, représentation et symbolique des matériaux.
- **Histoire des arts** : corpus iconographique de la mythologie, attributs des dieux et déesses.
- **SVT** : étude comparative de la cellule comme lien entre tous les organismes vivants.

## → PROLONGEMENTS EN CLASSE

### Cycle 2 : Animal totem

Demander aux élèves de se représenter symboliquement à travers les caractéristiques d'un ou de plusieurs animaux. Une fois le choix des animaux argumenté, ils pourraient le mettre en œuvre dans une représentation en deux ou trois dimensions (dessins, masques en papier maché...). L'animal de chacun des élèves peut ensuite faire l'objet d'un accrochage collectif afin de créer le totem de la classe.

Pour une transposition en **cycle 1**, travailler avec les doudous qui sont souvent des animaux "protecteurs" et faire verbaliser les élèves autour des liens qui les unissent.

## → PROLONGEMENTS HISTOIRE DES ARTS

- ↓ *Léda et le cygne*, copie romaine d'une statue grecque du 1er siècle avant notre ère. Dans la mythologie grecque, la métamorphose et la représentation du lien entre humain et animal est omniprésente. On retrouve notamment une large statuariaire représentant les métamorphoses de Zeus lui servant à approcher des femmes.



- ↓ **Joan Fontcuberta, *La sirène de Tormes*, 2000.** Dans cette série de photos, Joan Fontcuberta imagine la découverte de fossiles d'une espèce inconnue d'hominidé aquatique qui ressemble aux sirènes décrites dans les récits mythologiques.



# LE CORPS CÉLESTE

Les constellations, la lune, la nuit ou les cieux ne sont pas seulement des motifs décoratifs dans le travail de Kiki Smith : ils servent à relier le corps humain à une dimension cosmique et spirituelle plus vaste, c'est-à-dire liée à l'origine du monde, aux forces primordiales.



↑ *Dark Water*, 2023  
Bronze

Réalisée en bronze, la sculpture représente une figure féminine entourée de flux liquides onduyants. Dans de nombreuses mythologies et cosmogonies anciennes, l'eau précède la création, elle représente le chaos primordial, elle est source de vie, de transformation et de régénération.

Dans *Dark Water*, l'eau n'est pas simplement un élément naturel : elle semble produire le corps lui-même.



↑ *Sky*, 2012  
Tapisserie Jacquard, coton, 294,7 x 190,5 cm

*Sky* fait partie d'un triptyque cosmogonique : *Underground*, le monde souterrain, *Earth*, le monde terrestre et *Sky*, le domaine céleste. Contrairement à une vision religieuse hiérarchique, Kiki Smith développe une spiritualité plus diffuse, animiste, cosmique, écologique.

Les astres ne dominant pas le monde : ils participent à une circulation générale des énergies du vivant. Le corps semble flotter, fusionner avec l'espace, devenir astral.

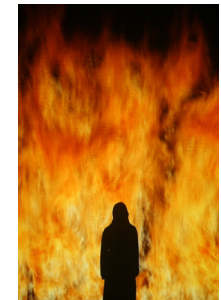
Ce triptyque s'inspire des tapisseries médiévales, des textiles religieux et des récits mythologiques.

## → AXES PÉDAGOGIQUES

- **Arts plastiques** : représentation du corps, scénographie de l'œuvre, figuration et narration
- **Histoire** : mythologie, cosmogonie
- **SVT** : cycle de l'eau, système solaire

## → PROLONGEMENTS HISTOIRE DES ARTS

- ↓ **Bill Viola, *Fire Woman*, 2005.**  
Cette installation vidéo fait partie de la série *The Tristan Project* inspirée de l'Opéra *Tristan et Iseult* de Richard Wagner, mis en scène par Bill Viola en 2005 à l'Opéra Bastille. L'histoire d'amour est mise en relation avec la puissance des quatre éléments.



## → PROLONGEMENTS EN CLASSE

### Cycle 3 : Génie des 4 éléments

Demander aux élèves de créer des liens entre l'humain et les quatre éléments en cherchant à associer un trait de caractère et un élément pour personnifier l'eau, la terre, le feu, l'air. Dans le cadre d'un projet d'établissement ces éléments personnifiés pourraient rappeler aux élèves les bonnes pratiques en termes d'écologie.

- ↓ **La Tenture de l'Apocalypse, XIV<sup>ème</sup> siècle (détail).** Cette œuvre est une grande tapisserie conservée à Angers. Le titre fait référence au texte de l'Apocalypse de saint Jean. Sur la tapisserie, on trouve des illustrations du texte biblique, ainsi que des informations ou satires sur la vie politique et sociale du XIV<sup>ème</sup> siècle.



# FORMATS DE VISITE

---

## LA VISITE DIALOGUÉE

Visite de l'exposition temporaire  
Des parcours conçus et adaptés à l'âge des élèves.

---

## LA VISITE PETITE ENFANCE

Crèche, relais petite enfance

Découverte de l'exposition à travers les matières utilisées par les artistes et les histoires que racontent leurs œuvres.

---

## LA VISITE ACTIVE

Primaire

Visite de l'exposition ponctuée d'activités et de manipulations.

---

## LA VISITE ATELIER

Primaire, maternelle  
À la Panacée

Visite de l'exposition suivie d'un atelier de pratique.

---

## LA VISITE PARTICIPATIVE

Collège

Les élèves participent activement à la visite en travaillant en groupe sur l'œuvre de leur choix.

---

## LA VISITE COULISSE

Collège, lycée, enseignement supérieur

Découvrir les missions d'un centre d'art et ses différents métiers. Par une approche plus professionnelle, cette visite permet aux élèves et aux étudiants de découvrir les coulisses d'un lieu culturel et d'en rencontrer les acteurs.



# SERVICE ÉDUCATIF

MO.CO. Montpellier Contemporain est un partenaire éducatif privilégié de l'école maternelle à l'Université et engage tous les publics dans une relation de rencontre et d'échange autour de l'art pour en saisir les grands enjeux.

## → LA VISITE ENSEIGNANT

À chaque nouvelle exposition, cette visite est un moment privilégié pour découvrir les œuvres et échanger sur les pistes d'exploitation pédagogique.

### Prochaines visites :

18 juin à 17h30 à la Panacée

17 juin et 16 septembre à 14h au MO.CO.

Gratuit, sur réservation : [mocoreservation@moco.art](mailto:mocoreservation@moco.art)

## → LA FORMATION

Chaque année, une journée est proposée au Plan Académique de Formation.

**Thématique 2025-2026 :** l'élève acteur de la visite

## → GRATUITE

Les visites sont gratuites pour tous les établissements scolaires (hors enseignement supérieur) au MO.CO. ainsi qu'à la Panacée.

## → LE DOSSIER PÉDAGOGIQUE

Le dossier pédagogique, destiné aux enseignants et aux personnes encadrant des groupes, apporte un éclairage sur les œuvres et les enjeux de l'exposition.



# CONTACTS PROJETS

## Stéphanie Delpuch

Directrice des publics  
[stephaniedelpuch@moco.art](mailto:stephaniedelpuch@moco.art)  
04 99 58 28 03

## Coline Herrero (en remplacement de Fanny Berquière)

Chargée de projets scolaires, jeune public et famille  
[colineherrero@moco.art](mailto:colineherrero@moco.art)  
04 99 58 28 05

## Chloé Daniel (en remplacement de Charlotte Winling)

Chargée de projets publics empêchés et éloignés de la culture  
[chloedaniel@moco.art](mailto:chloedaniel@moco.art)  
04 99 58 28 04

## Émeline Sivadier

Enseignante missionnée au Service Éducatif  
[emeline.sivadier@ac-montpellier.fr](mailto:emeline.sivadier@ac-montpellier.fr)

# ACTIONS ÉDUCATIVES

Le service des publics propose aux établissements scolaires de construire ensemble des projets basés sur l'échange, la découverte et la pratique afin de mettre en œuvre les trois démarches fondamentales de l'éducation artistique et culturelle : la rencontre avec une œuvre, la pratique artistique et la construction d'un jugement esthétique. Rendez-vous possible en écrivant à [mediation@moco.art](mailto:mediation@moco.art)

## → POUR LE PREMIER DEGRÉ

### **PACE**

Chaque année, le MO.CO. participe aux Propositions Artistiques et Culturelles pour les Écoles. Des artistes interviennent dans les écoles, en lien avec la programmation.

### **Danser l'art**

Ce projet propose aux élèves, à la suite de la visite de l'exposition en cours, de prendre part à un travail chorégraphié avec un danseur intervenant au sein de l'école, en lien avec les expositions.

## → POUR LE SECOND DEGRÉ

### **Parcours métiers**

Les élèves bénéficient d'une rencontre avec un artiste, d'une découverte du MO.CO. Esba et d'ateliers menés en classe. Financement Pass Culture possible.

### **Une classe, un artiste**

Les élèves interviewent un artiste de l'exposition.

### **C'est nous les médiateurs**

Après une visite et des temps de recherches et de rencontres, les élèves s'initient à la médiation.

### **Territoires de l'art contemporain**

Piloté par le Conseil Général de l'Hérault, ce dispositif permet aux classes de 3ème, à l'issue d'une visite, de bénéficier d'une rencontre avec un artiste.



## → PARCOURS CROISÉS

### **Avec le musée Fabre**

Le MO.CO. et le Musée Fabre ont conçu des parcours croisés de visites. Des thématiques spécifiques sont proposées selon le niveau :

Maternelle : Arts et plantes

Élémentaire : Matériaux et techniques

Collège et lycée : Coulisses

### **Avec le Réseau des médiathèques**

Le MO.CO. et la médiathèque Émile Zola s'associent pour proposer visite d'exposition et lecture en lien avec les œuvres.